

namcot

スプラッターハウスPART2

とりあつかいせつ めいしよ
取扱説明書



「遊び」をフレイトする
株式会社 ナムコ

〒146 東京都大田区矢口2-1-21 ナムコット孫 ☎03(3756)7651

●故障等のお問い合わせは、お買い求めのお店、もしくは下記まで

㈱ナムコ・東京サービスセンター

〒222 神奈川県横浜市港北区榎町2-1-60 ☎横浜045(542)8761

●本商品の輸出、使用営業及び買辦を禁じます。

この商品は、株式会社セガ・エンタープライゼスがSEGA MEGA DRIVE 専用のソフトウェアとして、自社の登録商標 **SEGA** の使用を許諾したものです。

©1988 1992 NAMCO LTD., ALL RIGHTS RESERVED



このたびはナムコットのメガドライブ用カートリッジ「スプラッターハウス PART2」をお求めいただきまして、まことにありがとうございます。



プレイの前にこの取扱説明書をお読みいただきますと、より楽しく遊ぶことができます。

もくじ

- 恐怖のストーリー 2
- ゲームの始め方 4
- ゲームの遊び方 6
- リックの操作 8
- アイテム 10
- 恐怖のステージ リック・テイラーの手記より 12
- 醜き来訪者たち 16

SPLATTERHOUSE PART 2



あの惨劇から3ヶ月。リックは恋人ジェニファーを救えなかったばかりに、悪夢に悩まされ続けていた。そんな彼の目の前に、あの忌まわしいヘルマスクが再び姿を現した。

ヘルマスク…。それは不滅の魂を宿し、過去あなたのものに力を与えし仮面。あの悪夢の引金ともいえる呪われた仮面である。「ジェニファーは死んではいない。彼女を助けなければ、あの呪われし場所を再び訪

ジェニファーを救うため、リックは“隠された館”へ…。

れるのだ。そして、“隠された館”を捜すのだ。館にたどり着けば、すべての魂を解放する“復活の秘儀”を見つけられるだろう。さあ、再び私が力を貸そう。お前がそれを望むならな」

リックの胸裏をすべての過去が通り抜けた。もはやリックにはジェニファーを救い出すことしか見えていなかった。そして、その古代の仮面をゆっくりと自分の額へ押しあてた…。



はじめかた
ゲームの始め方

START

タイトル画面のときにスタートボタンを押すとモード選択画面が出ます。方向ボタンの上下で“START”を選んでスタートボタンを押してください。



OPTIONS



モード選択画面で“OPTIONS”を選択すると「レベル設定」「サウンドテスト」「コントロールパッド設定」が好みに応じて変更されるようになっています。



● LEVEL (難易度設定)

“NORMAL” “DIFFICULT” “VERY DIFFICULT”の3つのモードがあります。方向ボタンの左右で選択してください。LIFE MAXが変わります。



	NORMAL 普通	DIFFICULT 難しい	VERY DIFFICULT 大変難しい
LIFE MAX	5	3	1

● SOUND TEST

ゲーム中のすべての曲と効果音が聞けます。方向ボタンの下を押して“SOUND TEST”にカーソルを移動し、左右を押して番号を変え、Aボタンを押すとそれぞれの曲または、効果音が楽しめます。



● CONTROL

コントロールパッドのA/B/Cのボタンの設定が変更されます。方向ボタンの左右で選択してください。

	設定1	設定2
A	ATTACK	JUMP
B	JUMP	ATTACK
C	ATTACK	JUMP

すべての設定が終了したら、“EXIT”にカーソルを移動し、スタートボタンを押すとゲームが始まります。

画面表示

リックが闘っている画面の上下に情報が表示されます。“リックの残数”と“ライフ”に注意してゲームを進めてください。

スコア

敵を倒していくごとに得点が加算されます。最初20,000点で1UP。以降50,000点ごとに1UPします。

ライフ

リックの体力が表示されます。敵の攻撃を受けるとひとつ減り、すべてなくなるとリックをひとり失います。無事にステージをクリアするごとにライフをふたつ回復します(ゲームレベルにより初期値が変わりますので、注意してください)。



リックの残数

現在のリックの残数が表示されます。ゲームスタート時は3人ですが、得点により増やすことができます。最大4人まで増やせますが、それ以降1UPしてもストックは変わりません。ダメージをうけてリックをすべて失うと、ゲームオーバーです。

アイテム

現在リックが持っているアイテムを表示します。アイテムは地面や床に落ちているか、壁にかかっているものを取ることができます。アイテムを使えるのはステージのエリア内だけです。

ゲームオーバー

リックをすべて失ってゲームオーバーになると“RETRY?”(再挑戦?)と表示されます。“YES”を選択すると、ゲームオーバーになったステージの最初からゲームを再スタートできます。(ただし、フレジットが残っている場合。)“NO”を選択するとタイトル画面に戻ります。



4 リックの操作

コントロールパッドの使い方

リックのパンチ、キック、ジャンプ、スライディングキックはすべてコントロールパッドのボタンで操作します。

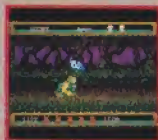


リックの移動

方向ボタンの左右でリックが移動します。

しゃがむ/地面や床にあるアイテムを拾う

リックがしゃがんだり、下に落ちているアイテムを拾ったりします。



画面の奥を向く/壁のアイテムを取る

壁にアイテムがある場合、画面の奥を向いてアイテムをとります。

B ジャンプ

リックがジャンプします。長く押し続けているほど長く跳びます。

▼キック



⊕ + B 横ジャンプ

歩行中に⊙ボタンを押すと、斜めにジャンプします。

▶横ジャンプ



▼パンチ



A か C パンチ/アイテムを使う

リックが何も持っていない時はパンチをだし、アイテムを持っている時は、そのアイテムを使います。

⊕ + A か C キック

リックがアイテムを持っていても、持っていないでもキックをします。

B + A か C ジャンプキック

普通のキック同様、ジャンプキックをします。高い位置の敵に効果的です。

B + ⊕ + A か C スライディングキック

ジャンプ後、着地寸前に方向ボタン下(または斜下)+⊕か⊙

▼ジャンプキック



ボタンを押すと、スライディングキックができます。

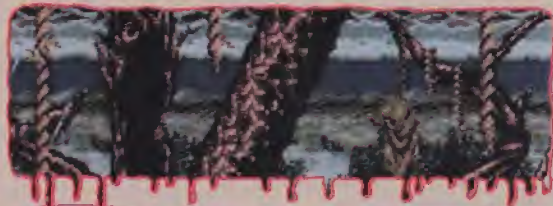
ただし、ジャンプの滞空時間が短いとできません。

*OPTIONSで設定を変えた場合は⊕/⊙ボタンの設定が違いますので、注意してください。



▲スライディングキック

5 アイテム

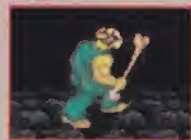


鉄パイプ

ハットのように振り回し、デッドマンを一撃で壁に叩きつけることができます。



骨



頭上から叩きつけるように振り下ろし、敵を一撃で倒してしまいます。テストノイドαには大変有効なアイテムです。

チェーンソー

サイドから叩きつけるように使います。ノコギリの刃によって、敵を切り刻み、バラバラにしてしまう大変恐ろしい武器です。



ハサミ



ナイフのように鋭利な切っ先を持っているハサミで、敵にむかって投げつけるように使います。おなじ金属に対しても効果があります。

ダムデッドの頭蓋骨



ダムデッドを倒したとき、体がバラバラになり、頭部だけが残ったもの。



纏んで投げつけると、大変効果的な攻撃ができます。投げつけられた敵は、バラバラに飛び散ってしまいます。

ショットガン

廊下の壁に架けてありますが、ゴートヘッドが真上にあるため取りにくくなっています。装弾数は8発で、すべて撃ってしまうと使用できなくなります。残弾数は画面右下の“ITEM”欄に表示されます。



フラスコ

実験用の薬品が入ったフラスコです。マッドデッドを倒すことができる唯一の武器です。



毒針



ヘルテンタウルズが投げてくる、恐ろしく鋭い毒針です。パンチカキックで叩き落とし、相手にむかって投げ返します。

6 恐怖のステージ1

「ここは、私の記憶の奥底に永遠に封印込めるはずの場所だった。できることなら、2度と足を踏み入れたくはなかったが、私は再びこの地を訪れた。

ジェニファーを救うことができるという唯一の望みが生まれた今、どんな手段を使っても私は目的を遂げるだろう。たとえあの最まじき「ヘルマスク」の力を再び借りることになっても。誰か古代に封印されし「復活の秘儀」をこの手にするために…。

STAGE 1

焼け跡

かつて呪うべき惨劇を繰り返した館も、もはや見る影もなく朽ち果てていた。そこに聳く單の腕<崩れたその姿は、たし



かにあのテッドマンやボディーターたちだった。何も終わっていなかったのだ。この悪魔の産物のすべてを葬り去らねば、この惨劇に終止符を打つことはできないのだ。

—リック・テイラーの手記より—

STAGE 2

地下道

地下に続く旧式のエレベーターは、“隠された館”への唯一の道だった。そして、ここも新種の実験体の巢窟と化していた。



STAGE 3

湖へ

その川は、貪欲な姐と兎魚の棲み処だった。一度身を沈めれば、またたくまにやつらの餌食となる。しかし恐れを抱く暇などない。この川がそそぎこむ湖の向こうこそ目的の場所なのだ。



STAGE 4

新館へと続く道

“隠された館”のある島へ渡る唯一の道が、この橋だ。後方に現れた化け物は、湖に逃れたおぞましき実験動物らしい、こいつに追い付かれたら終わりだ。



STAGE 5



新スプラッターハウス

この館は、あらゆる

ものに生命を持たせた魔性窟になっていた。あろうことが、壁に架けられた剥製までもが、私に攻撃をしかけてくる。しかし、ためらっているときではない。この館にはあの“復活の秘儀”の記された書物があるはずだ。

STAGE 6

祭壇

ウエストは、ここであらゆる実験体に生命を宿すため、靈魂を召喚して



いたのだろう。すなわちこここそ、現世と死の世界をつなぐ場所なのだ。ヘルマスクの話が正しければ、あの“復活の秘儀”の呪文を唱えろと、私のジェニファーが戻ってくるはずだ…。



STAGE 7

死の世界

ここは現世に蘇らんとたくらむ、まがまがしき者たちの棲み処だ

った。ジェニファーは悪霊の降臨を塞ぐ礎としてウエストに使われたのだ。早くジェニファーをここから解放しなければならない。



STAGE 8

崩壊

封印の解けた空間のゆがみは、館を崩壊させ始めた。

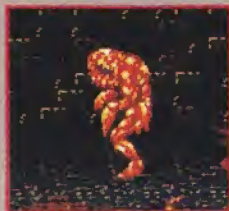
もはやこの場所に秩序やバランスは存在しない。すべてが無になろうとあらがっている。「忌まわしき神々」が今、解き放たれたのだ。



7 醜き来訪者たち

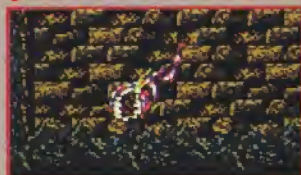
「この世に秩序と言う言葉しかなければ、やつらはけして生まれ出る存在ではなかった。ああ、この忌まわしき者どもに魂を与えし業よ、罪深き己の業を呪うがいい」

テッドマン



下級の実験体。3ヶ月前の業火により、瘡猛な怪物と化している。まともに動けるのは数体のみで、ボディイーターの棲み処になっているものもある。

ボディイーター



死肉をあさる蛭の一種だったが、今や動くものなら何にでも喰らいつく、瘡猛な化け物と化し、全身は醜く焼け爛れている。

フライングファンク

元は魚であろう。実験に使われた何らかの液体が川に流れ込み、瘡猛な新種を作り上げたようだ。



デスノイド

上級の部類に分けられる実験体。その体は、ジャンプをすれば数メートルは飛び上がることができる。さらに、鋭い爪の一突きは、そうとう固いものでも貫いてしまう。



エクトプラズム



生命体にとりつき、その行動を束縛してしまう。

ダムテッド

大別して2種ある。一方は俗にリピングテッドと呼ばれる歩く屍。感情なき化け物。もう一方は霊体が実体を得たタイプで、本体は霊体の方である。



ダークネール

旧ウエスト館に存在していた「ウツティ」の進化したものが攻撃性、移動力は確実にアップしているが、あくまで本来宿るべきでない物に宿った生命体なので、存在そのものが脆く、はかない。



デッドマンファット



食欲の権化と化したデッドマンの亜種。口に入るものなら何でも食べ、そして消化してしまう。

デーモンフェイス

かなりの年月を生きた上級の悪魔であろう。口から吐き出す怨念の塊はデーモンプレスと呼ばれる。



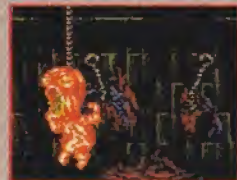
ヘルヘッド



死の世界の下級住人として、その行動は上級の住人たちに制限され、それに従っている。絶対数で門番としての役割を果たそうとしているようだ。

ブランテッド

「スローターハウス」に捕らわれた実験体の哀れな末路。小屋の意志のままに吊り下げられ、束縛されている。



イーヴィルヘッド



「スローターハウス」の中核ですべてのものを操るが、その装甲を剥がされたときは何もできない肉塊にすぎない。

ヘルデンタクルズ

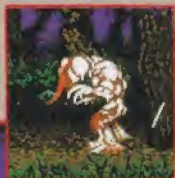


「異界のタコ」。突然変異の生物だろう、自玉以外は固く、何の攻撃も受けつけない。



メタモール

第一の肉体が滅んだとき、ただちに第二の肉体へと瞬間的な細胞変化を行う生命体。ドクター・ウエストの恐ろしい研究の産物である。



デスクリスタル



いわゆる「封印」である。「封印」を解くことは彼らの束縛をはらうことであり、同時に不安定となった世界で、怒りの感情を沸き立たせる原因にもなるのだ。

忌まわしき神々のしもべ

それはすべての始まりであり、終りである。そして存在を許されざるものである。



使用上の注意

- カートリッジを抜き差しするときは、必ず本体のパワースイッチをOFFにしておいて下さい。パワースイッチをONにしたまま無理にカートリッジを抜き差しすると、故障の原因になります。
- カートリッジの端子部に触れたり、水に濡らしたりすると、故障の原因になりますので注意して下さい。また、分解は絶対にしないで下さい。
- カートリッジを保管するときは、極端に暑いところや寒いところを避けて下さい。直射日光の当たるところやストーブの近く、湿気の多いところなども禁物です。
- カートリッジの汚れを拭くときに、シンナーやベンジンなどの薬品を使わないで下さい。
- 長い時間ゲームをしていると、目が疲れます。ゲームで遊ぶときは健康のため、1時間ごとに10～20分の休憩をとって下さい。またテレビ画面からなるべく離れてゲームをして下さい。
- メガドライブをプロジェクトテレビ（スクリーン投影方式のテレビ）に接続すると、残像光量による画面焼けが生じる可能性があるため、接続しないで下さい。